



BANDE ET ENSEMBLE COMPOSE RENO KL-T

Notice 25195
Septembre 2023

AIDE A LA POSE CHASSIS EN RENOVATION

NOTA

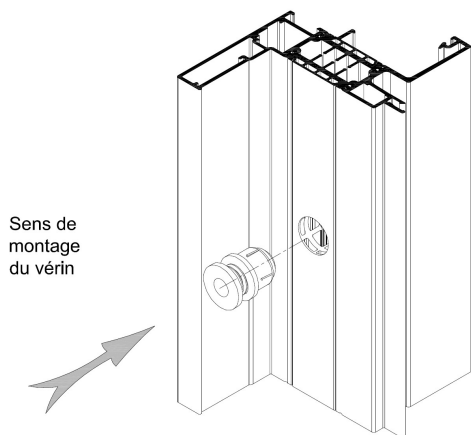
*La mise en œuvre doit être effectuée en respect des règles, normes et DTU en vigueur.
Un réglage final des menuiseries avant réception est obligatoire*

- 1 Pose n°1, 2, 9 et 10 avec vérins
n°3 et 4 en applique avec bouchons
n°5 et 6 en applique avec clips
n°7 et 8 en tunnel avec vérins
- 2 Pose avec vis **SFS**
- 3 Etanchéité à réaliser **avant mise en place de la bavette** et des habillages extérieurs
- 4 Etanchéité à réaliser **à la mise en place de la bavette** et des habillages extérieurs
- 5 Remplissage en **parclosage extérieur**
- 6 Capotage des renforts

- 7 **Paumelles invisibles 100° et 180°**
Réglages et dégondage
- 8 **Paumelles visibles**
Réglages et dégondage
- 9 Réglages des **verrous médian et compression** des points de verrouillage
- 10 Réglages des paumelles **bidimensionnelles**
(Française grande hauteur)
- 11 Réglages et dégondage des **Françaises**
- 12 Retrait du **pion de blocage** de l'anti-fausse manœuvre
- 13 Dégondage du **soufflet**
- 14 Montage de la **poignée sans embase** (FP01 - FP02 - FP03)
- 15 **Entretien** de la ferrure

1 POSE

POSES n° 1, 2, 9 et 10 : AVEC VERINS



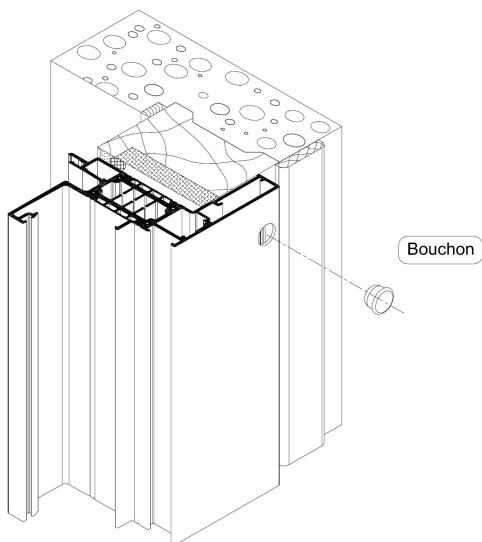
Vis VBA 5x50 TORX T20
support BOIS



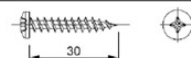
Vis TC 4.8x38 autoperceuse -SR2-
support METAL



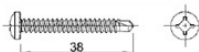
POSES n° 3 et 4 : EN APPLIQUE AVEC BOUCHONS



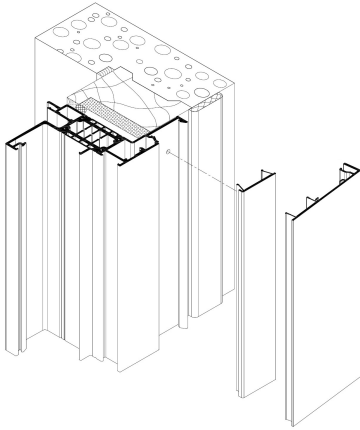
Vis VBA TC 5x30 POZI
support BOIS



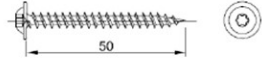
Vis TC 4.8x38 autoperceuse -SR2-
support METAL



POSES n° 5 et 6 : EN APPLIQUE AVEC CLIPS



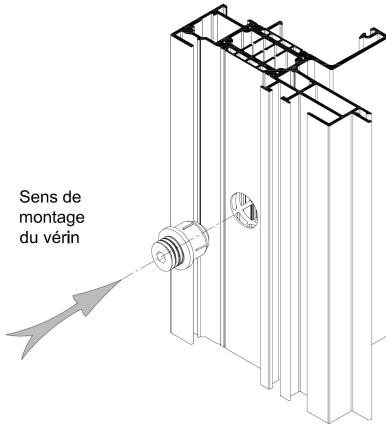
**Vis VBA 5x50 TORX T20
support BOIS**



**Vis TC 4.8x38 autoperçreuse -SR2-
support METAL**

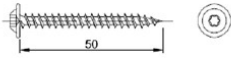


POSES n° 7 et 8 : EN TUNNEL AVEC VERINS



Sens de montage
du vérin

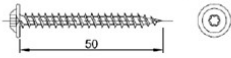
**Vis VBA 5x50 TORX T20
support BOIS**



**Vis TC 4.8x38 autoperçreuse -SR2-
support METAL**



**Vis VBA 5x50 TORX T20
support BETON**



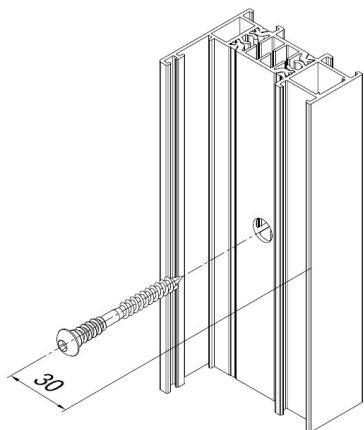
ATTENTION :

En cas de pose sur béton la vis du corps du vérin sera montée de façon à pouvoir être enlevée de l'intérieur pour le perçage du gros œuvre. Pour cela, mettre l'extrémité non filetée de la vis du côté de l'intérieur.

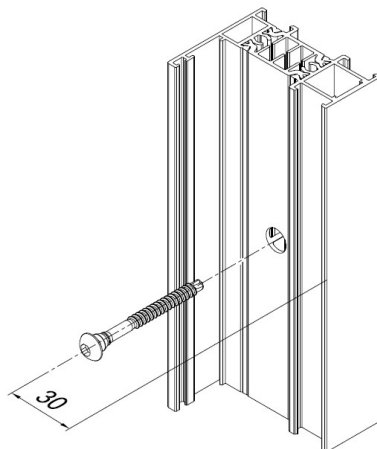
2 POSE AVEC VIS SFS

POSES n° 1a, 2a, 7a, 8a, 9a et 10a

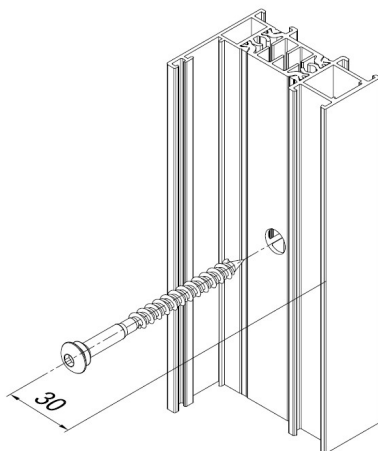
Cas de pose sur bois



Cas de pose sur acier



Cas de pose sur béton



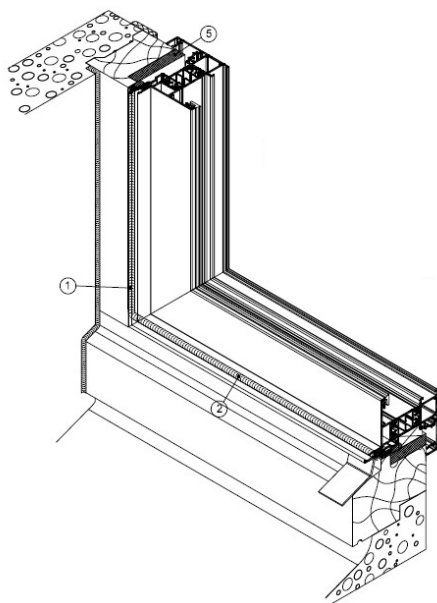
OPERATIONS PRELIMINAIRES A LA POSE

La pose de la nouvelle fenêtre sur un dormant existant se fait si celui-ci répond aux exigences suivantes :

- Le support doit être sain.
- Les fixations du dormant existant doivent être suffisantes et permettre de recevoir la nouvelle fenêtre avec son vitrage.
- Son étanchéité avec le gros œuvre doit être vérifiée et si besoin rétablie.
- Araser les désaffleurements du dormant soit en supprimant les parties saillantes ou en rapportant une fourrure de compensation.
- Un traitement de protection est à appliquer si celui-ci le nécessite.
- Boucher les trous de drainage de l'appui existant.

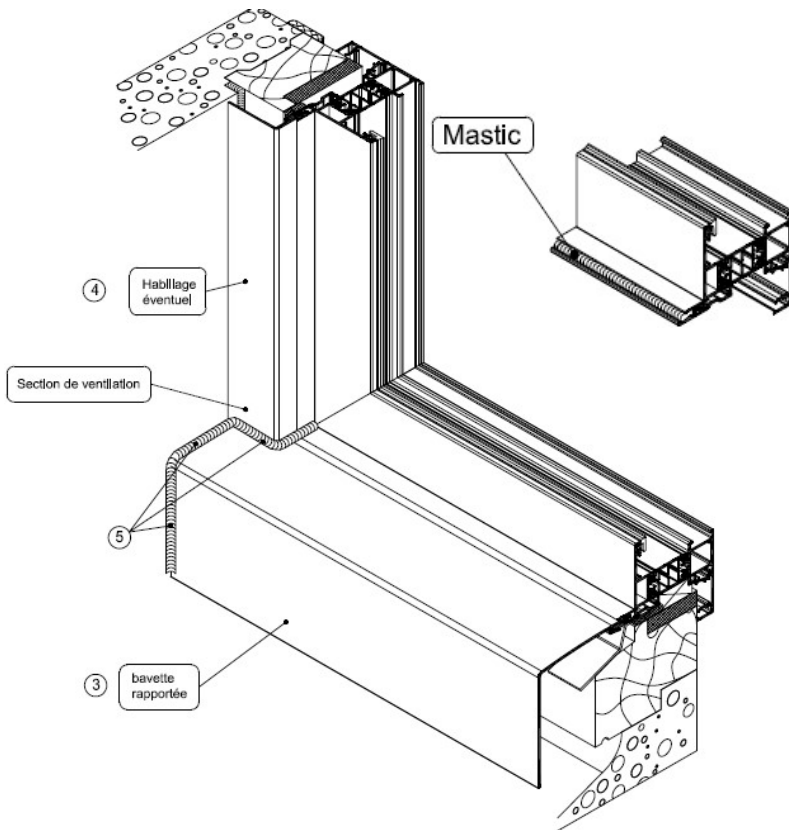
POSE

- Positionner et fixer sur l'appui existant des cales d'assises.
- Mettre en position le nouveau châssis en équilibrant les jeux latéraux.
- Réaliser **un cordon continu d'étanchéité** agréé SNJF sur fond de joint sur la périphérie entre le dormant existant et le nouveau dormant de la fenêtre.



Mettre en place la bavette dans le logement de la pièce d'appui après y avoir déposé un cordon de mastic.

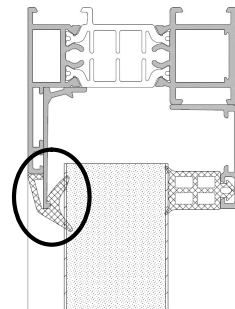
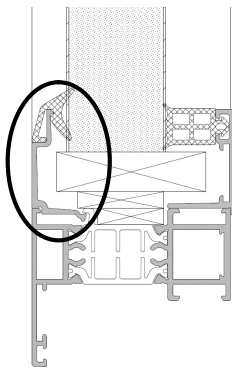
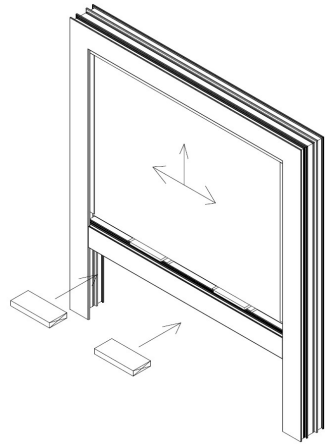
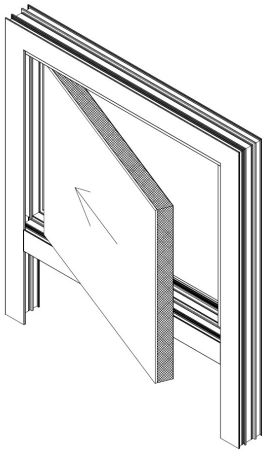
Réaliser un cordon continu d'étanchéité (agrée SNJF) entre la bavette et le tableau maçonnerie ou l'habillage éventuel.



Poser l'habillage vertical éventuel en appui sur la bavette, en extrémité de celle-ci, ménager une section de ventilation (encoche).

Cas de l'imposte, de l'allège et du fixe latéral (avec une seule parclose) dévêtissement :

- 1) Insérez le remplissage en le faisant glisser latéralement
- 2) Centrer le remplissage puis le soulever et caler en partie basse
- 3) Mettre la parclose en traverse basse
- 4) Mettre le joint sur les quatre cotés (coupe d'onglet dans les angles)

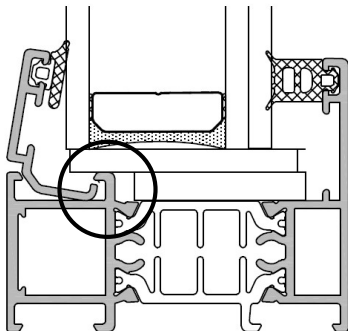


En cas d'allège la parclose se trouve en haut et en cas de bande horizontale sur un coté (adapter la mise en œuvre fonction de sa position)

Adapter le sens des mouvements des étapes 1) et 2) à la position de la parclose.

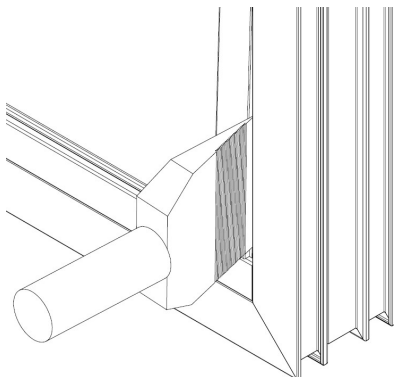
Cas du fixe (avec quatre parcloses)

- 1) Insérez le remplissage en le calant aux extrémités en partie basse et en tête des montants.
- 2) Mettre les parcloses en commençant par les traverses. Plaquer la parclose contre le vitrage et la basculer pour qu'elle rentre dans son logement.



Déparclosage :

- 1) Glisser une « main de bois » entre le dormant et la parclose en commençant par une extrémité.
- 2) Faire levier sur toute la longueur pour sortir la parclose de son logement.



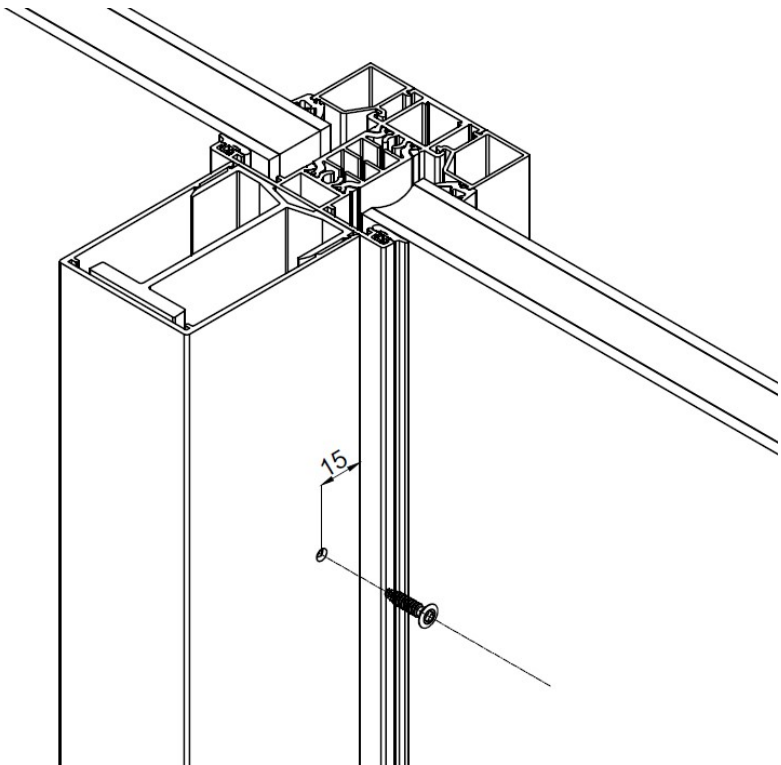
6 CAPOTAGE DES RENFORTS

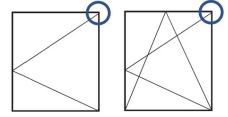
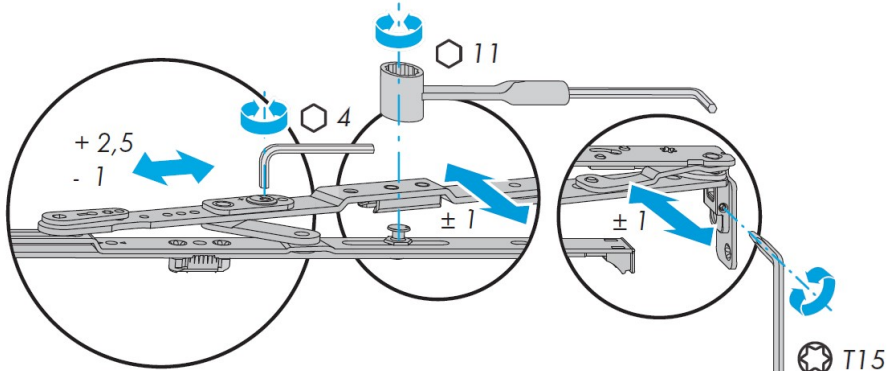
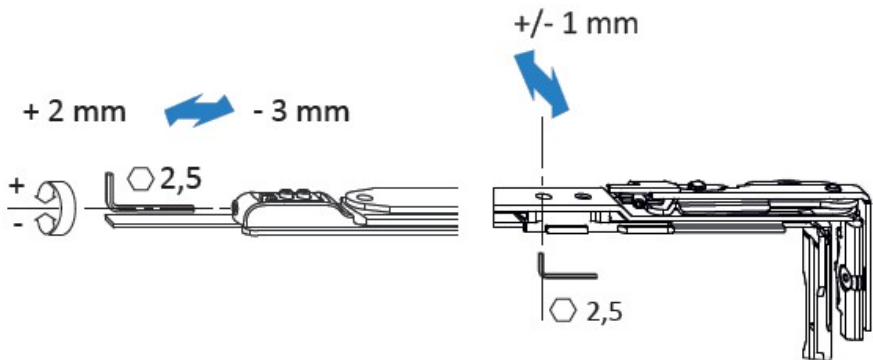
Les capots sont clippés sur les profils renforts.

Cas du renfort vertical, sécurisation de la fixation du capot par une vis en partie haute.

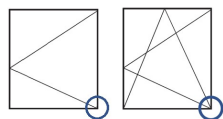
Cas du renfort horizontal, sécurisation de la fixation du capot par une vis sur le dessous à chaque extrémité.

Cas du renfort vertical utilisé pour la fixation des coulisses d'une occultation ; pour la reprise des efforts au vent, fixer **impérativement** le capot sur toute sa hauteur avec un entraxe de fixation de 500 mm maximum.

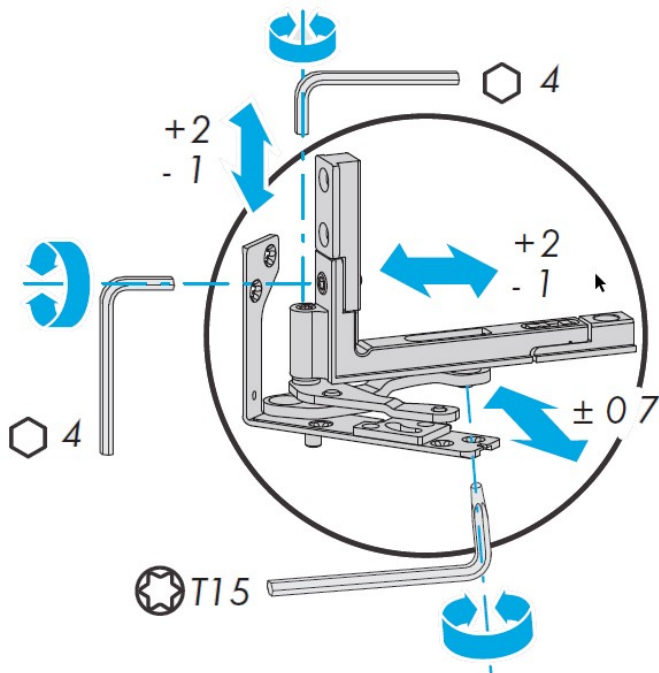


Les compas

Vitrage 24-30 mm

Vitrage 42-48 mm


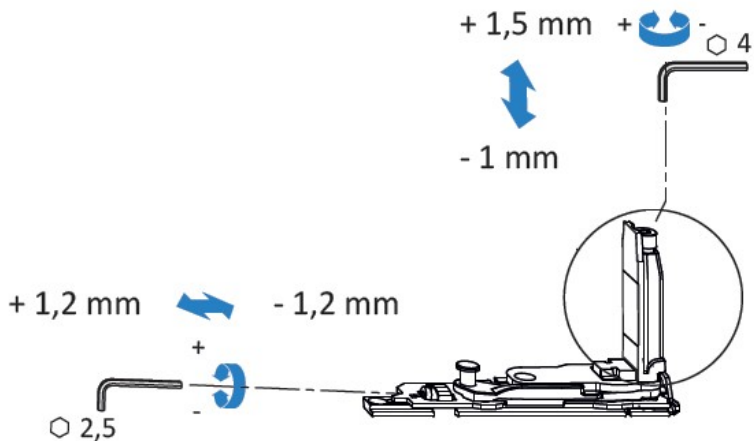
Les pivots bas



Vitrage 24-30 mm

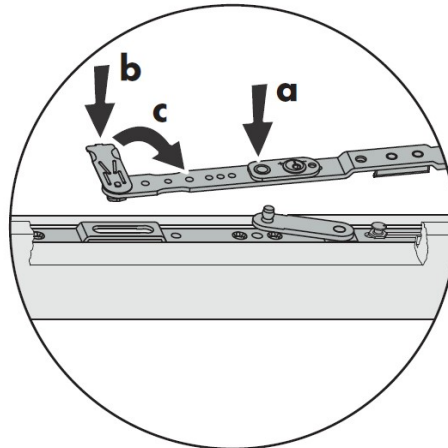
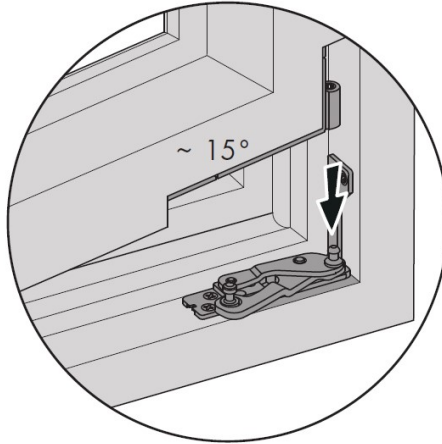


Vitrage 42-48 mm



Gondage et dégondage du vantail principal des oscillo-battants

Vitrage 24-30 mm



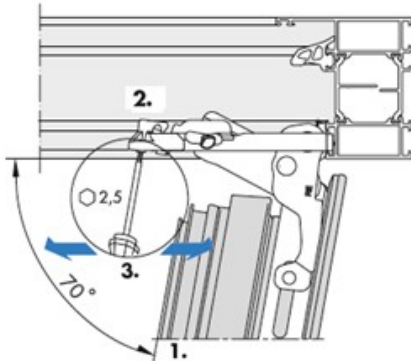
Dégondage : Mettre la fenêtre en position oscillo-battant, en maintenant l'ouvrant, déverrouiller **(c)** et soulever le compas pour dégager **(a)** et **(b)**, mettre la poignée à la française et soulever l'ouvrant pour dégager le bas.

Gondage : Procédure ci-dessus inversée.

Nota : Vidéo disponible sur la chaine YouTube K-LINE.



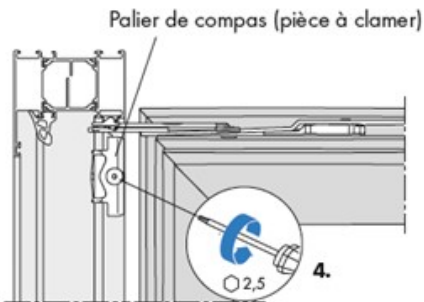
Remarque : Cette intervention nécessite 2 personnes minimum.



1 Pivoter l'ouvrant à un angle d'environ 70°.

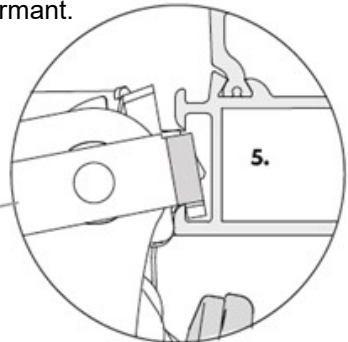
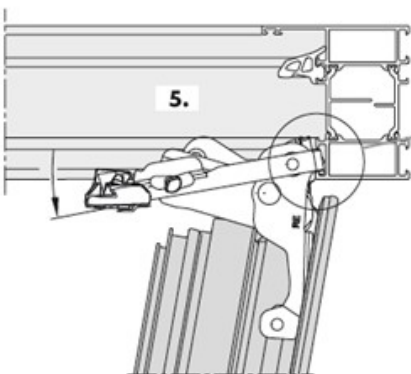
2 Desserrer la griffe de renforcement au niveau du palier de compas avec la clé dynamométrique ; ne pas retirer la clé.

3 Presser la vis pointeau vers la rainure dormant avec la clé par des mouvements latéraux, puis vers le bas.

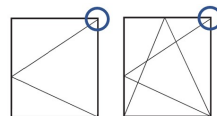
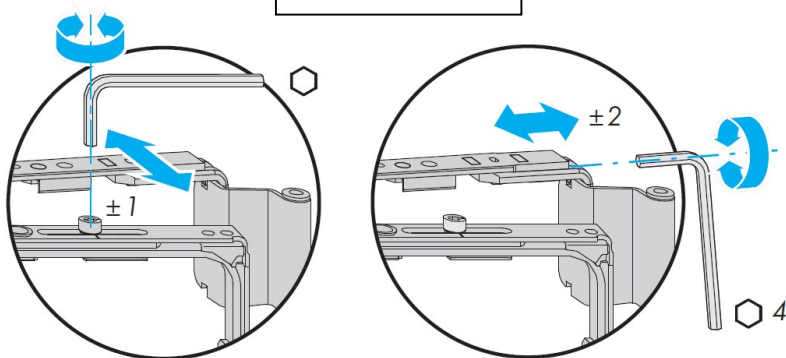
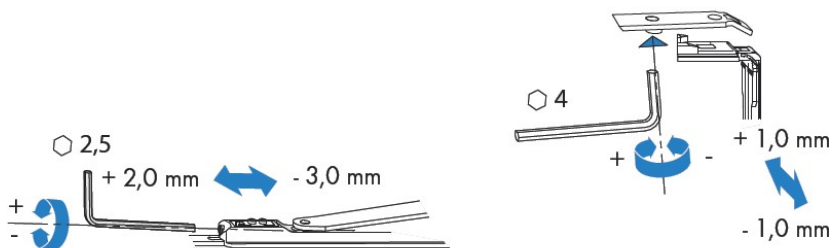


4 Desserrer la vis de la pièce à clamer au niveau du palier de compas, ne pas dévisser entièrement.

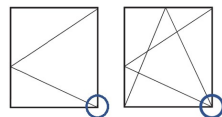
5 Tourner le palier de compas vers l'extérieur jusqu'à séparer la pièce à clamer du dormant.



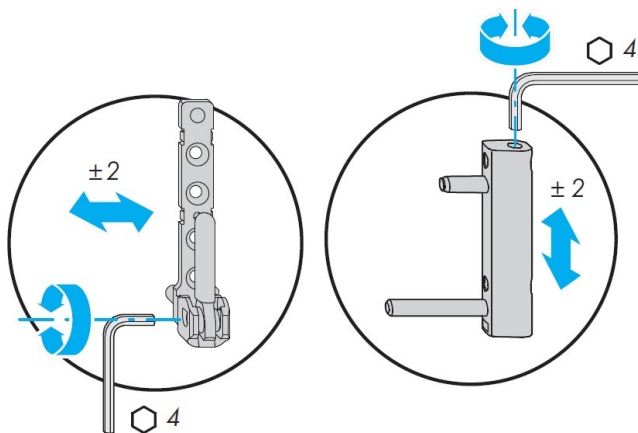
Gondage : Procédure ci-dessus inversée.

Les compas

Vitrage 24-30 mm

Vitrage 42-48 mm


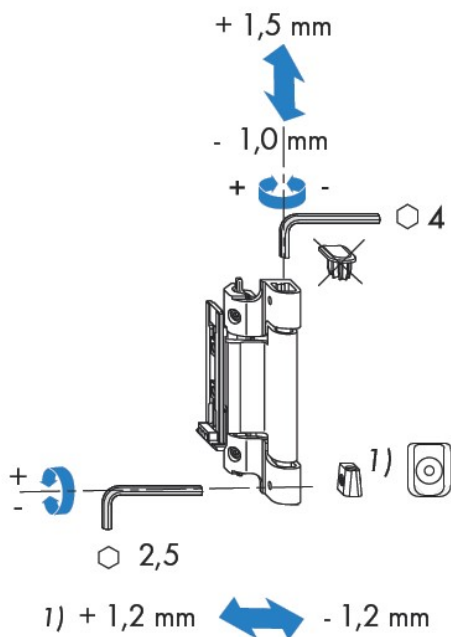
Les pivots bas



Vitrage 24-30 mm

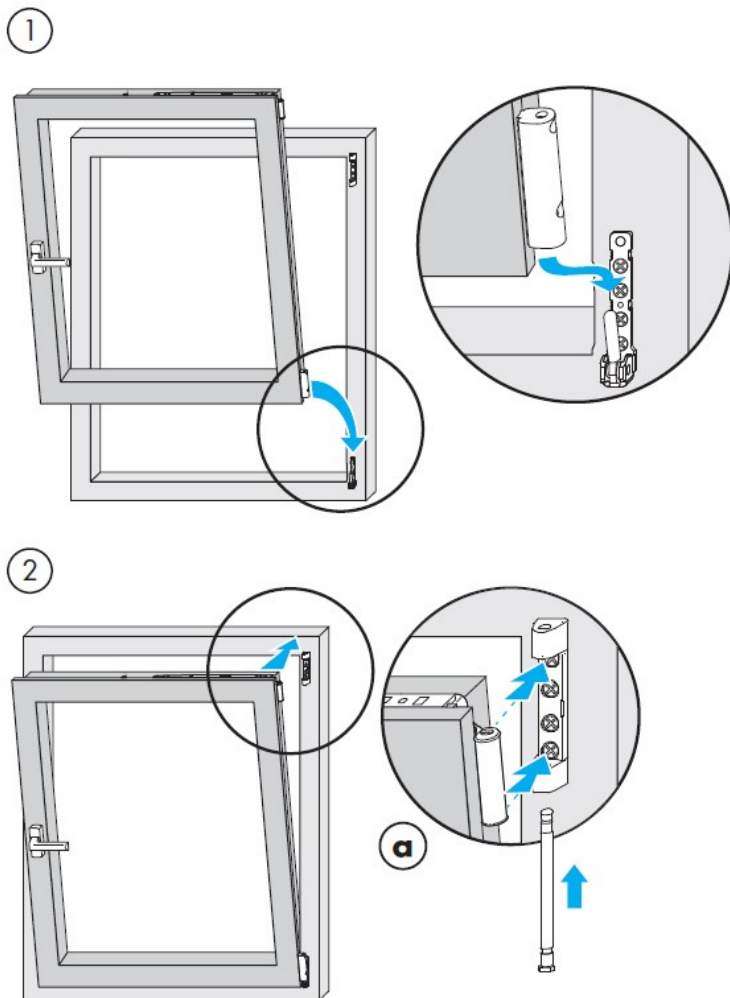


Vitrage 42-48 mm



Gondage et dégondage du vantail principal des oscillo-battants

Vitrage 24-30 mm



Dégondage : Mettre la poignée en position française, retirer la goupille **(a)** en maintenant l'ouvrant, l'écartier du haut puis le soulever pour dégager le bas.

Nota : Vidéo disponible sur la chaine YouTube K-Line.

Vitrage 42-48 mm



Dégondage : Ouvrir le châssis à la française, retirer complètement la vis, soulever le compas en maintenant l'ouvrant puis soulever l'ouvrant pour dégager le bas.

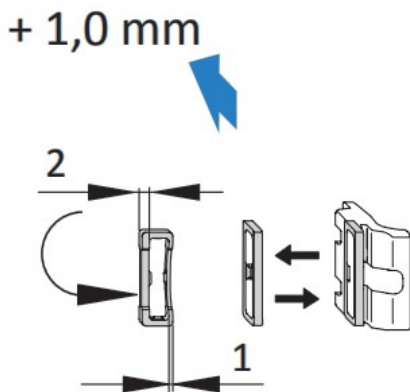
Vitrage 24-30mm

Si nécessaire, régler la compression du vantail semi-fixe à l'aide de la vis sur le verrou médian situé sur le montant coté paumelle du vantail semi fixe. (clé hexagonale n°4)

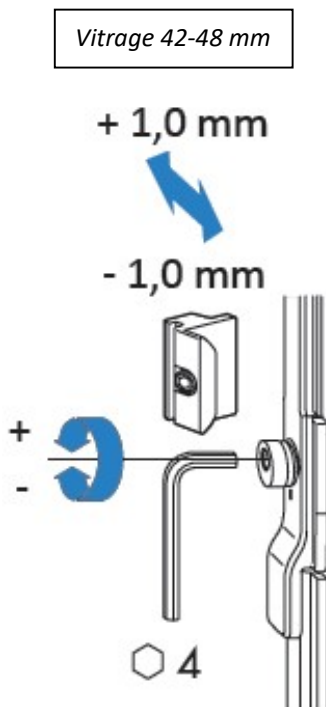
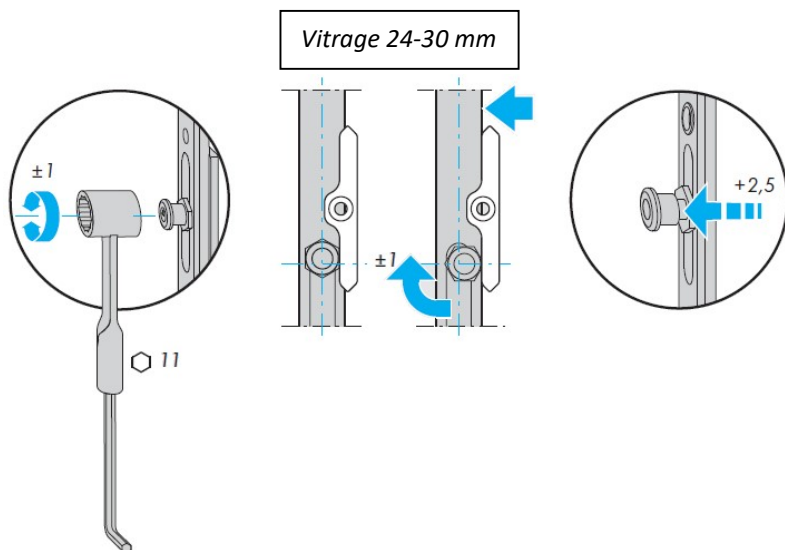


Vitrage 42-48 mm

Si nécessaire, régler la compression du vantail semi-fixe. Dévisser le verrou médian à l'aide d'une clé hexagonale 2.5mm. Retirer le verrou médian, pivoter la pièce plastique. Remettre en place le verrou médian. En complément de ce réglage, s'assurer d'un calage entre le vitrage et le montant d'ouvrant suffisamment épais, pour bien plaquer la liaison du verrou médian ouvrant et dormant.



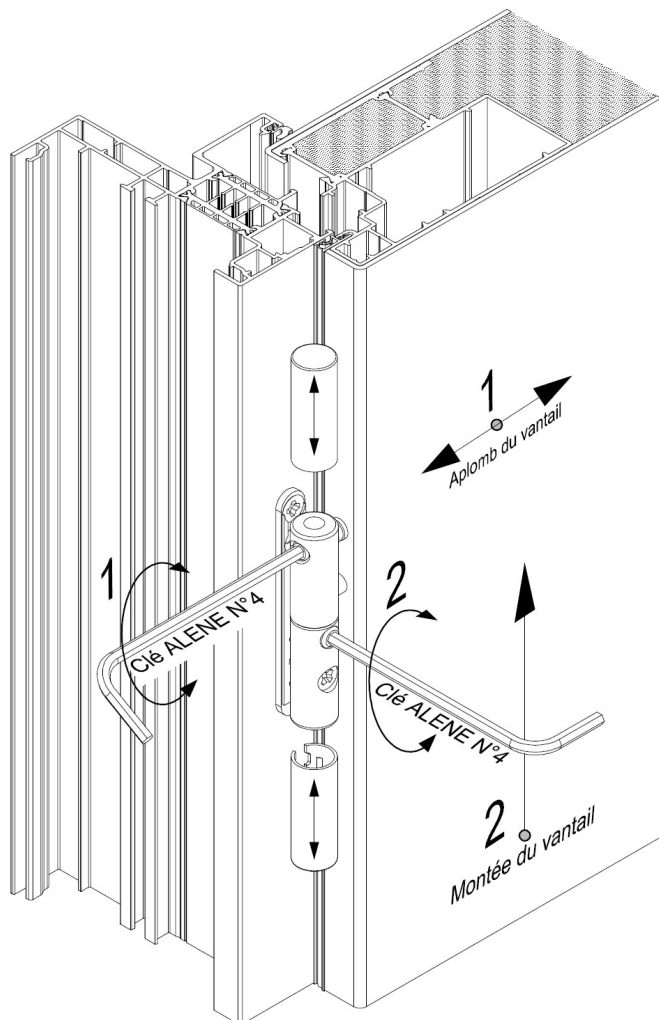
La compression des points de verrouillage



Les paumelles bidimensionnelles sont montées sur les châssis française « grande hauteur » en remplacement des fiches - platines standard.

Si nécessaire, régler l'aplomb du vantail (vis 1 sur les fiches de l'ouvrant) ou sa hauteur (vis 2 sur les paumelles du dormant). Le réglage peut se faire sans dégonder le/s vantail/aux, le vantail étant ouvert.

Mettre en place les caches sur les paumelles.



11 REGLAGES ET DEGONDAGE DES FRANCAISES

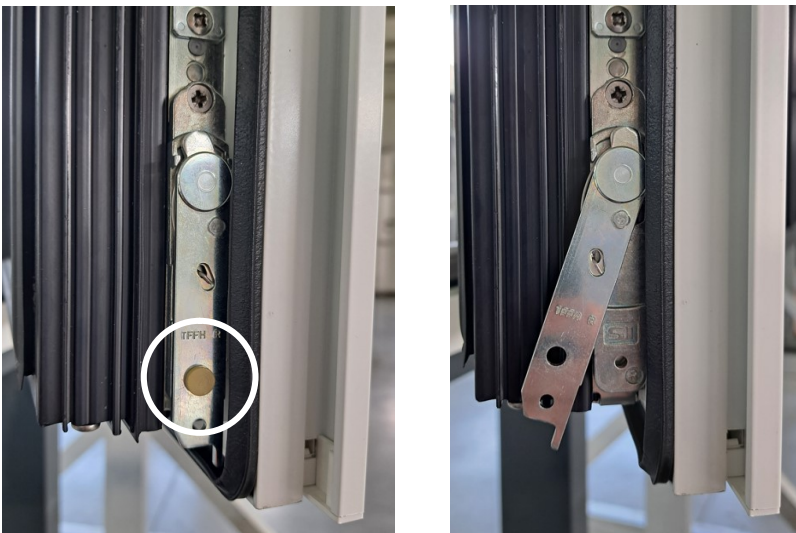
Un ouvrant à la Française (fiches standard) est uniquement réglable en compression.

Positionner l'ouvrant à 90° et le dégondner en le soulevant, effectuer un réglage sur les paumelles en serrant ou desserrant en fonction des besoins.



12 RETRAIT DU PION DE BLOCAGE DE L'ANTI-FAUSSE MANOEUVRE

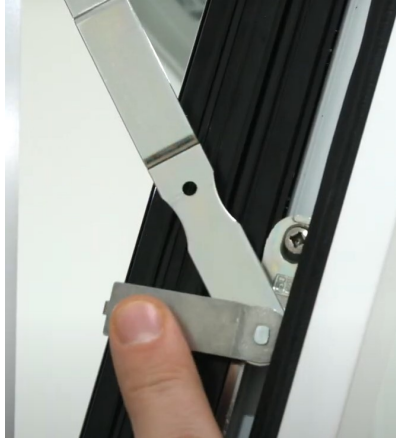
Retirer le pion de blocage pour libérer l'anti-fausse manœuvre. (Ce releveur fait office d'anti-fausse manœuvre)



13 DEGONDAGE DU SOUFFLET

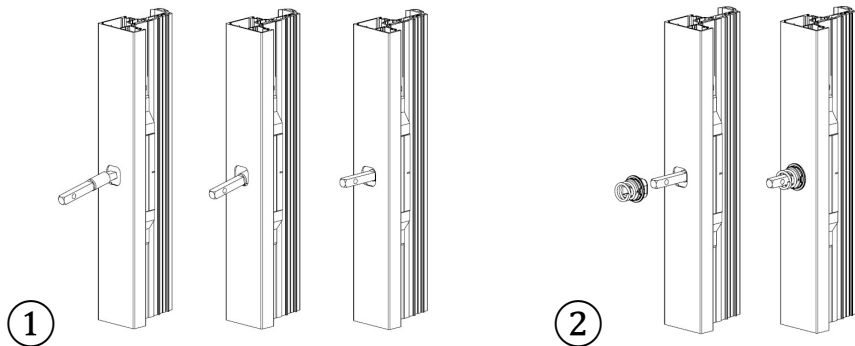
Déverrouiller le ou les compas de sécurité, ouvrir le vantail jusqu'à l'horizontale et le dégondage.

(La paumelle spéciale permet le dégondage seulement ouvert à 90°).

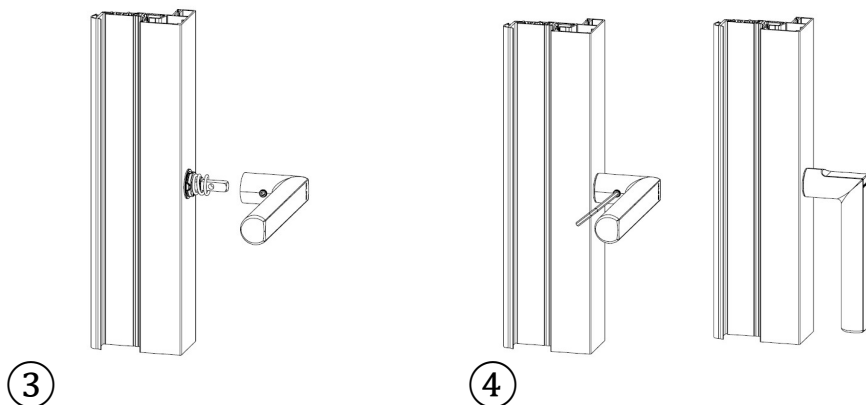


14 MONTAGE DE LA POIGNEE SANS EMBASE - FP01-FP02-FP03

- 1 Retirer le bloqueur de crémonne à l'aide d'un tournevis.
Mettre la crémonne en position française. Insérer le carré en biais, crochet vers le bas, dans le boîtier de la crémonne.
- 2 Engager l'insert plastique et le ressort autour du carré et introduire la partie noire dans l'usinage du montant.



- 3 Insérer la poignée horizontalement dans le carré.
- 4 Exercer une pression sur la poignée afin d'écraser le ressort tout en serrant la vis pointeau à l'aide d'une clé 6 pans (3mm).



15 ENTRETIEN DE LA FERRURE

Une légère lubrification doit être effectuée tous les ans afin de conserver le bon fonctionnement de la ferrure.

Lubrifier toutes les pièces en friction ainsi que les points de verrouillage.
Huile ou graisse exempte d'acide ou de résine.

